

El cáncer de cérvix

Tendencias en los índices de incidencia y de mortalidad

Aunque los índices de incidencia y de mortalidad del cáncer de cérvix o de cuello uterino han bajado aproximadamente 50% en los Estados Unidos en las tres últimas décadas, dicha enfermedad todavía es una amenaza grave para la salud. Los índices de incidencia en las mujeres hispanas son más altos que en mujeres no hispanas. A pesar de que el índice de mortalidad ha bajado con mayor rapidez en las mujeres afroamericanas que en las mujeres blancas, el índice de mortalidad de las mujeres afroamericanas sigue siendo por lo menos el doble que en las blancas. También existen discrepancias geográficas y socioeconómicas en la mortalidad por cáncer de cérvix.

El cáncer de cérvix se puede prevenir y curar si se detecta temprano. Las estrategias importantes para reducir el riesgo de dicho cáncer son la prueba de Papanicolaou (Pap) y, para algunas mujeres, pruebas del virus del papiloma humano (VPH), como también la prevención de infecciones por VPH con la vacuna contra dicho virus. Los científicos han identificado ciertos tipos de VPH que son transmitidos por contacto sexual, como la causa de casi todos los casos de cáncer de cérvix.

Se estima que en los Estados Unidos se gastan aproximadamente USD 1,4 mil millones¹ cada año en el tratamiento del cáncer de cérvix.

Fuentes de datos de incidencia y mortalidad: Programa de Vigilancia, Epidemiología y Resultados Finales (SEER) y el Centro Nacional de Estadísticas de Salud (National Center for Health Statistics). Estadísticas y gráficos adicionales están disponibles en <http://seer.cancer.gov/>.

¹ Reporte del Progreso de Tendencias de Cáncer (<http://progressreport.cancer.gov/>), en dólares del año 2006.

Tendencias en el financiamiento del Instituto Nacional del Cáncer para investigación del cáncer de cérvix

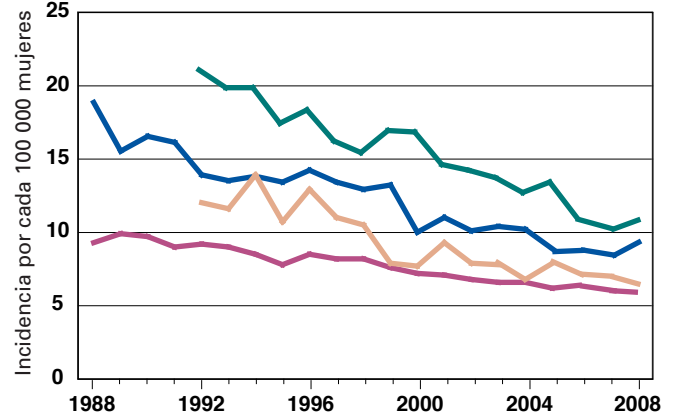
La inversión del Instituto Nacional del Cáncer (National Cancer Institute, NCI)² en investigación del cáncer de cérvix disminuyó de USD 83,3 millones a USD 70,8 millones entre los años fiscales 2006 y 2009 antes de aumentar a USD 76,5 millones en el año fiscal 2010. Asimismo, en los años fiscales 2009 y 2010, el NCI destinó USD 14,3 millones del fondo del American Recovery and Reinvestment Act (ARRA)³ para la investigación del cáncer de cérvix.

Fuente: de Presupuesto y Finanzas del NCI (<http://obf.cancer.gov/>).

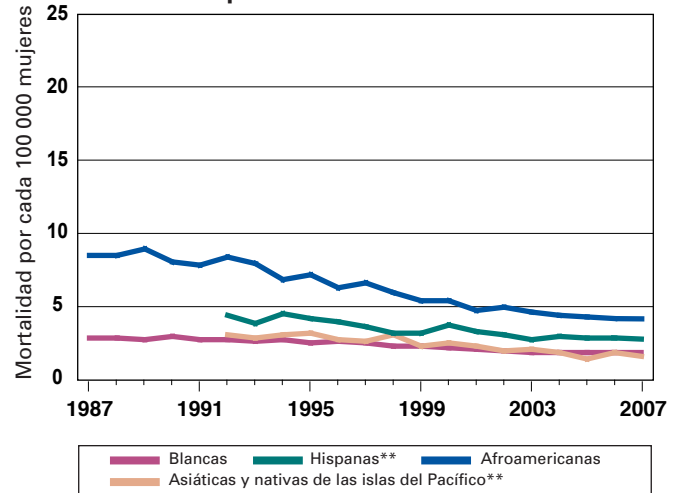
² La estimación de la inversión del NCI está basada en el financiamiento asociado con una amplia gama de actividades científicas evaluadas por expertos. Para información adicional sobre planificación y presupuestos de investigación de los Institutos Nacionales de la Salud (NIH), visite <http://www.nih.gov/about/>.

³ Para más información sobre el fondo del ARRA para el NCI, visite <http://www.cancer.gov/aboutnci/recovery/recoveryfunding>.

Incidencia del cáncer de cérvix en EE. UU.*

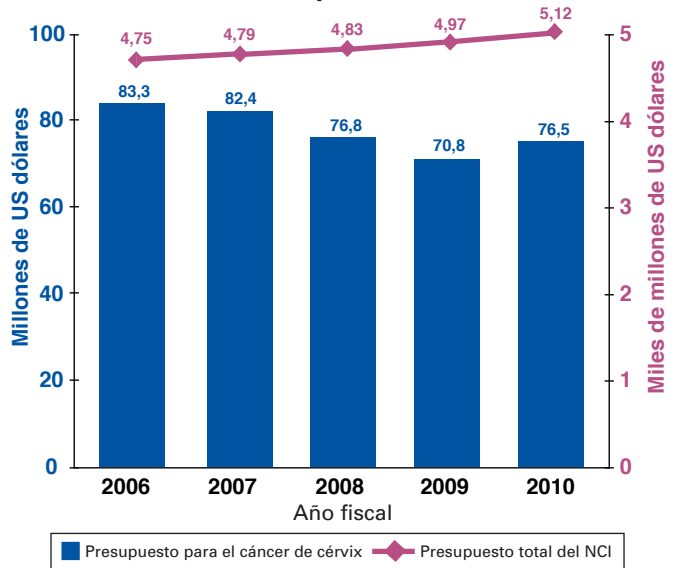


Mortalidad por cáncer de cérvix en EE. UU.*



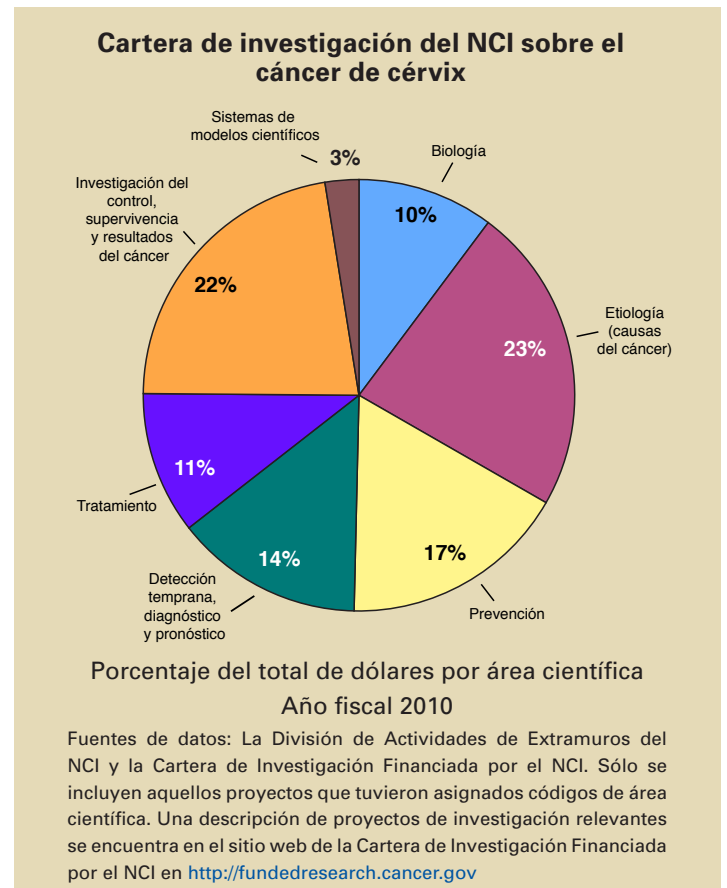
* Los datos disponibles son insuficientes para analizar la tendencia de indígenas americanas o nativas de Alaska.
** No hay datos disponibles de incidencia y mortalidad antes de 1992.

Presupuesto para investigación del cáncer de cérvix por el NCI



Ejemplos de actividades del NCI relevantes al cáncer de cérvix

- Los **Centros para la Salud de la Población y de Desigualdades en Salud** (*Centers for Population Health and Health Disparities*) apoya la investigación transdisciplinaria sobre las interacciones del ambiente social y el ambiente físico, los factores conductuales y las vías biológicas que determinan la salud y enfermedad en las poblaciones. Uno de dichos centros se enfoca en explorar por qué se observan índices altos de incidencia y de mortalidad del cáncer de cérvix en los Apalaches de Ohio. <http://cancercontrol.cancer.gov/populationhealthcenters/index.html>
- La **División de Genética y Epidemiología del Cáncer** (*Division of Cancer Epidemiology and Genetics, DCEG*) del NCI apoya un estudio clínico para evaluar la efectividad de una vacuna para prevenir las anomalías en las células del cérvix o el cáncer cervical (<http://dceg.cancer.gov/veb/research/cervical>) y estudios que investigan métodos de bajo costo de exámenes de detección del VPH. <http://dceg.cancer.gov/hreb/research/cervical-hpv>
- El NCI financia proyectos para la **identificación de biomarcadores de cánceres causados por gérmenes infecciosos** (*Biomarkers of Infection-Associated Cancers*). Dicho trabajo ayudará a científicos a comprender mejor por qué solo un porcentaje pequeño de mujeres con VPH presentan cáncer de cérvix. <http://grants.nih.gov/grants/guide/pa-files/PA-11-158.html>
- El **Grupo de Investigación del Cáncer de Seno y Ginecológico** (*Breast and Gynecologic Cancer Research Group*) apoya estudios sobre la prevención y detección temprana del cáncer de cérvix. Dichos estudios abarcan la creación de nuevos fármacos, biomarcadores y tecnologías. <http://prevention.cancer.gov/programs-resources/groups/bgcrg>
- El programa del NCI de **Investigación de la Población para Optimizar Exámenes de Detección con Regímenes Personalizados** (*Population-Based Research Optimizing Screening through Personalized Regimens, PROSPR*) apoya investigación coordinada transdisciplinaria, en sedes múltiples, de exámenes de detección del cáncer de cérvix para entender mejor cómo mejorar el proceso de exámenes de detección (e. g., reclutamiento, pruebas de detección, diagnóstico y derivación a tratamiento). <http://appliedresearch.cancer.gov/networks/prospr/>
- Los **Programas Especializados de Excelencia en la Investigación** (*Specialized Programs of Research Excellence, SPORÉs*) específicos al cáncer ginecológico transfieren los



resultados del laboratorio al ámbito clínico. Uno de dichos programas se enfoca específicamente en el cáncer de cérvix y comprende proyectos que abarcan los campos de exámenes de detección, diagnóstico, prevención y tratamiento. <http://trp.cancer.gov/spores/cervical.htm>

- El libro **Lo que usted necesita saber sobre™ el cáncer de cérvix** contiene información sobre el diagnóstico, estadificación, tratamiento y cuidados de seguimiento. Los especialistas en información pueden también responder sus preguntas sobre el cáncer en el teléfono 1-800-422-6237 (1-800-4-CANCER). <http://www.cancer.gov/espanol/tipos/necesita-saber/cervix>
- La **página principal del cáncer de cérvix del NCI** dirige a los visitantes a información actualizada sobre el tratamiento, prevención, genética, causas, exámenes de detección, pruebas y otros temas relacionados con el cáncer de cérvix. <http://www.cancer.gov/espanol/tipos/cuello-uterino>

Selección de adelantos en la investigación del cáncer de cérvix

- Investigadores han determinado que la **infección por *Chlamydia trachomatis*** no está asociada con mayor riesgo de un estado precanceroso cervical. <http://www.ncbi.nlm.nih.gov/pubmed/21098758>
- Un estudio a gran escala reveló que **nuevas infecciones por VPH son menos frecuentes a medida que la mujer envejece y rara vez progresan a un estado precanceroso cervical en mujeres de mayor edad**. Esto sugiere mínimo beneficio al administrar vacunas preventivas o exámenes frecuentes de detección del VPH a dicho grupo de edad. http://dceg.cancer.gov/newsletter/jul10/710_scientifichighlights.shtml y <http://www.ncbi.nlm.nih.gov/pubmed/20157096>
- Investigadores descubrieron evidencia que **diferentes genes anfitriones están asociados con riesgo de dos pasos críticos en los antecedentes naturales del cáncer de cérvix**: persistencia de infección por VPH y progreso a estado precanceroso o a cáncer de cérvix. http://dceg.cancer.gov/newsletter/jul10/710_scientifichighlights.shtml y <http://www.ncbi.nlm.nih.gov/pubmed/20084279>
- Lubricantes personales que contienen un **componente de algas marinas de bajo costo, carragenina**, posiblemente brinden a mujeres protección efectiva contra infección por VPH. http://home.ccr.cancer.gov/connections/2010/Vol4_No2/news.asp